

best
G.O.M.

貝斯特時尚廚電



嵌入式全自動咖啡機 G6120B/G6120S

best 要成為您的家庭生活中心：親子互動、溫馨歡樂和諧、健康無油煙、便利快速 享受健康、優雅的生活

早餐瀟灑著咖啡與麵包香氣，放學總有著輕食點心等候，假日是親子一同討論食譜的好時光，節慶則招呼著親朋好友相聚作客…，所有歡樂、溫馨、美好的生活片刻都在廚房誕生，美味消弭了所有距離，料理是最好的情感連結橋樑，best所打造的餐廚天地就是一個新世代的家庭中心。

廚房從舊世代的昏暗陳舊、豪宅時期的華麗裝飾、如今又回歸至生活重心，人們開始重視廚房坪數大小、色彩與實用性，期待著一個美麗好用的烹飪天地，可以在此盡情鑽研創意食譜，用美味滿足每張渴望的嘴、更能為一家的健康把關，因此現代廚房的設計重點除了動

線與風格外，烹飪家電的選擇更值得用心，優質商品不僅好用便利、亦能創造無油煙的理想環境，即使在開放式廚房天天開伙下廚，依舊維持居家的清爽明亮，「在廚房做菜」也是件優雅從容的享樂事。

盡享美食是生活的一大享受，best所推出的一系列廚房家電：環保排油煙機、嵌入式3D旋風烤箱/智慧型蒸烤爐/爐具/咖啡機/洗碗機/雙溫冷藏酒櫃/電器收納櫃/時光真空抽屜，就是鼓勵每個人在家料理，無論是豐盛佳餚或輕食小點、香濃飲點或芳香佳醇，一人獨享可以，呼朋引伴也適合，品嚐一道道用心滿點的親手美味，幸福在「家」是如此的親近可得。



一鍵研磨美味食光

best完美復刻義大利浪漫生活

G6120B
G6120S
嵌入式
全自動咖啡機
喝出優雅



OV-5303
多功能烤箱
烤出美味



蒸出原味

best頂級蒸烤爐採用歐美最先進的烹飪方式，為您打造無煙的乾淨烹飪環境，享受美食遠離肺癌。

利用高溫的水蒸氣循環，可同步蒸煮多道菜餚，鮮美滋味不混淆，過程快速不油膩。無論蒸魚、蔬菜、蒸餃或燉雞湯，保存食材原有天然鮮美及各種營養素，爺爺最愛的清蒸鱸魚，奶奶指定的三鮮煲雞湯，弟弟最愛的什錦蒸蛋，輕鬆蒸煮各種養生料理，天天都有道地美味。

烤出美味

best頂級烤箱燒烤方式，讓您在家也能調理出如炭火般的金黃色澤，輕鬆創造出全雞燒烤外酥內嫩的極致美味；機體封閉包覆式燒烤環境，熱源不散失，可降低能源損耗，同時更能將滿滿肉汁鎖在裡層；同時具備多段溫度選擇，可依食材特性調整烹飪溫度，不論是焗烤明蝦或義式燉飯、秋刀魚、乳豬、海鮮、牛小排、Pizza、八吋蛋糕，完美呈現各種主廚級的手藝。

喝出優雅

想要來杯美式咖啡、義式咖啡，卡布奇諾還是拿鐵？

best嵌入式咖啡機，一鍵完成義大利沉浸式慵懶，讓你家就是義大利咖啡館，簡易操作模式與個人化設定，輕鬆享受最完美的甘醇，簡潔俐落的造型設計，更為居家增添時尚質感，無論獨處歡聚，隨時品嘗義大利的經典滋味，從美學、從生活、從細節、從口感，讓每一個時刻，都成為最浪漫的瞬間。



規格參數

電壓 / 頻率	110V 60Hz
額定功率	1400W
產品尺寸 (LxW(D)xH)	595x488x455
整機淨重	23.7 KGS
咖啡渣餅數量 (咖啡渣盒)	10-15 個最多容納量
溫度範圍	75°C-95°C
咖啡粉量	7-12g
水泵最大壓力	15 BAR
水箱容量	1.7L
咖啡豆放置槽容量	250g
咖啡出口高度調節範圍 (上下)	100mm-140mm

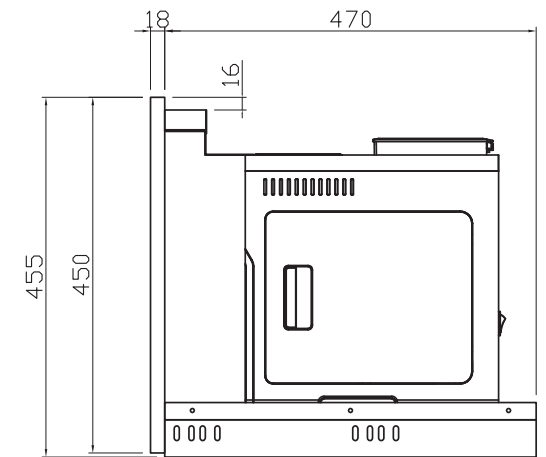
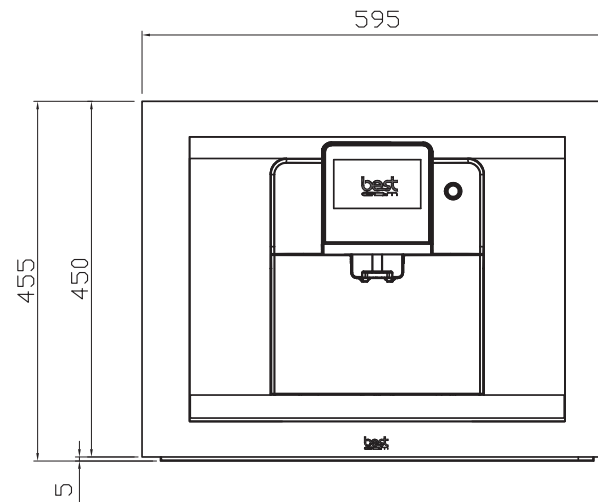
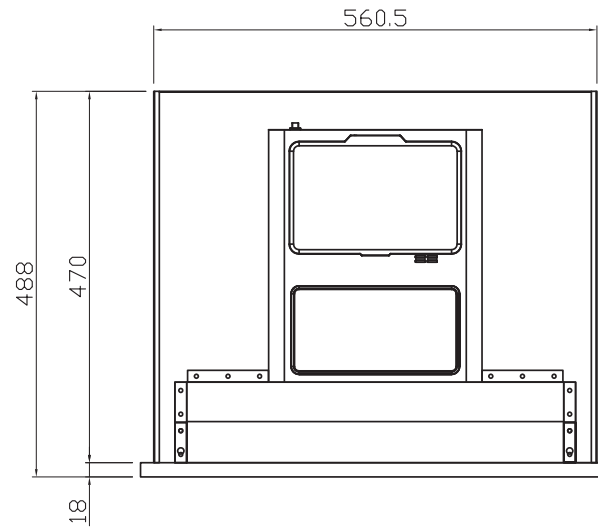
清單

嵌入式全自動咖啡機	1 台
使用說明書	1 本
牛奶罐	1 個
濾心	1 個
配件包	1 包

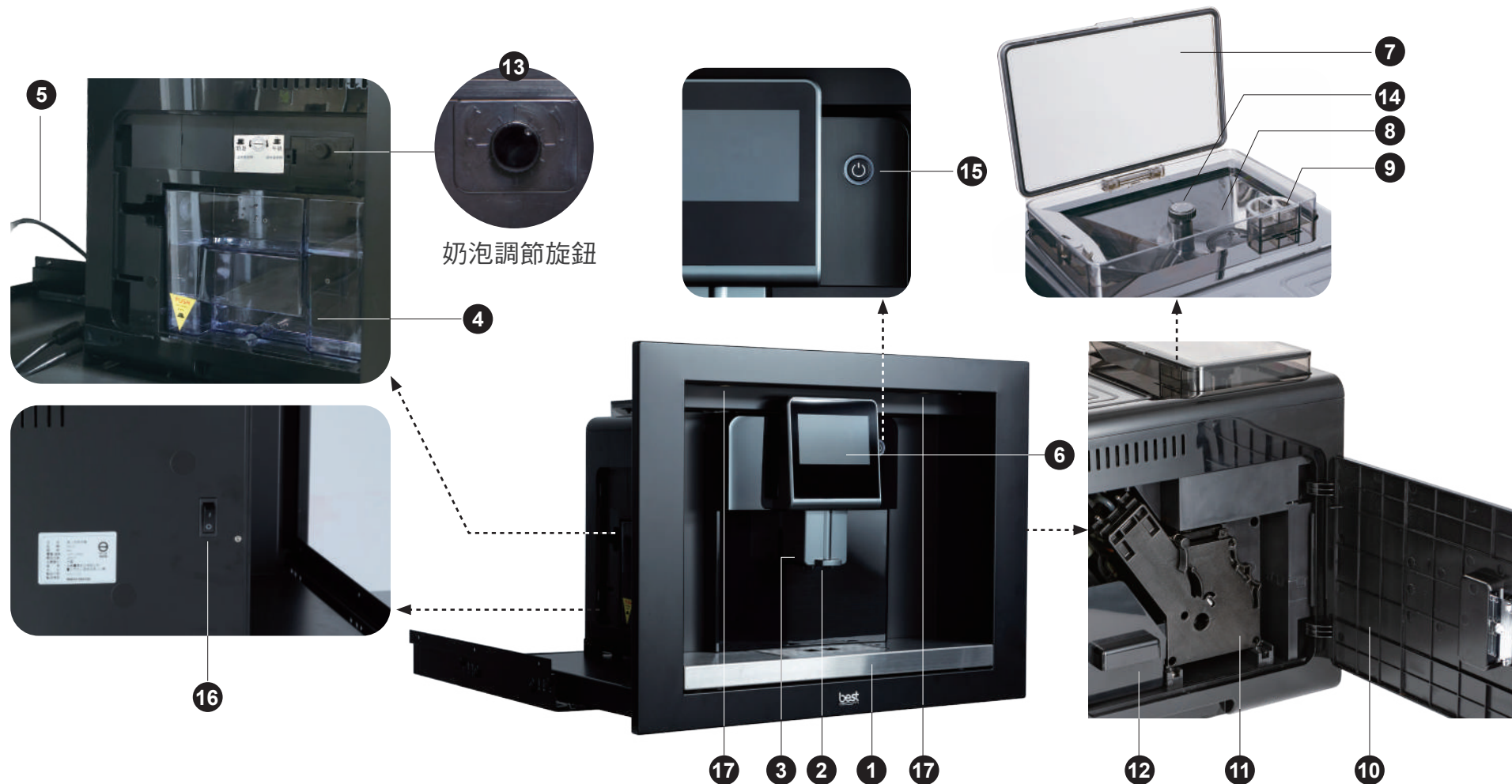
溫馨提示

請將咖啡機放置在兒童不易接觸到的地方

咖啡機安裝尺寸圖



咖啡機結構說明



1. 瀝水盤
2. 咖啡 / 奶泡 / 熱水出口
3. 奶泡器
4. 水箱







5. 電源線 / 插頭
6. 液晶顯示面板
7. 咖啡豆放置槽蓋
8. 咖啡豆放置槽

9. 清潔藥錠放置槽
10. 右側門
11. 核心沖泡器
12. 咖啡渣盒

13. 奶泡調節旋鈕
14. 咖啡粗細調節旋鈕
15. 開 / 關機鍵
16. 電源開關







17. 智能感應燈

危險

-  本產品為電器，不得浸泡水或其它液體中，會有短路和觸電危險。
-  嚴禁將本機插頭，電源線浸泡在水或其它任何液體中，以防止觸電和引起火災。
-  接觸咖啡 / 奶泡 / 熱水出口時要特別注意：高溫蒸氣和熱水可能燙傷使用者，不可把蒸氣和熱水直接射向自己或他人。
-  本機不能作任何其它用途。也不能擅自對本機作任何結構上的改動。
-  嚴禁不正確操作本機，否則可能會導致不良後果。
-  若機器長期不使用或者擦洗前，應當關閉電源。如需要擦洗，待機器冷卻一段時間後，再進行擦洗。

* 嚴禁使用延長線

禁止

-  本嵌入式為家用咖啡機，禁止商用用途。
-  禁止將咖啡機浸入水中。
-  禁止使用與咖啡機電氣規格不符的電壓，否則會導致咖啡機燒壞。
-  水箱內只允許加入常溫的飲用水，禁止加溫水，熱水，牛奶等其他液體。
-  禁止在豆箱內加入非咖啡豆的即溶咖啡粉、糖、大米、黃豆、香料、巧克力豆等等，否則會導致機器損壞。
-  禁止將咖啡機安放在環境溫度低於攝氏零度的環境中使用，否則咖啡機內部水結冰後會損壞咖啡機。

警告

-  禁止擅自拆開咖啡機進行維修，如果咖啡機出現故障，需交授權經銷商進行維修。
-  本咖啡機第一次使用前，請必須詳細閱讀本機說明書。
-  本機器請不要與其它電器使用同一個電源插座；也不要將帶電體接觸本機！否則可能因觸電導致人員受傷或死亡。
-  電源電壓必須與機器指定電壓相吻合。
-  在本機工作過程中，禁止搖晃機器及移走機器防護部件以防止意外傷害的發生。
-  為了避免錯誤提示，請務必「待機介面」的狀態才能打開右側門。
-  請勿接觸咖啡機上的發熱的位置，以免燙傷。
-  為了避免咖啡機因燒損、觸電等造成操作者的人身傷害，請勿將電源線、電源插頭或咖啡機主體與水接觸。
-  各類包裝、紙盒箱、塑膠袋請遠離兒童並存放妥當。
-  請勿將咖啡機置於戶外使用。
-  請勿將電源線懸掛於桌子邊緣，有可能導致電源線磨損，造成電源線漏電，使操作者受到人身傷害。
-  請將咖啡機置於固定平穩的檯面上，並確定那裡不會有人去搬動或受到傷害。不要把機器放在熱的表面上或在火焰附近，以免機器受損。
-  當使用咖啡、奶泡、熱水等功能時，會有高溫液體或蒸氣從咖啡 / 奶泡 / 熱水出口流出，手不要觸及，以避免燙傷。
-  使用及清潔咖啡機時，勿讓兒童接近咖啡機，以避免造成兒童受傷。



第一次使用



- 1 打開機器的包裝，取出機器及配件，放在平穩的平台上，檢查商品及配件有無損壞，即可安裝嵌入櫥櫃內。



- 2 需由合格技師安裝於嵌入櫥櫃內，即可插上電源插頭，開啟機器後方電源鍵。



- 3 雙手抓住螢幕兩側將咖啡機輕輕拉出。

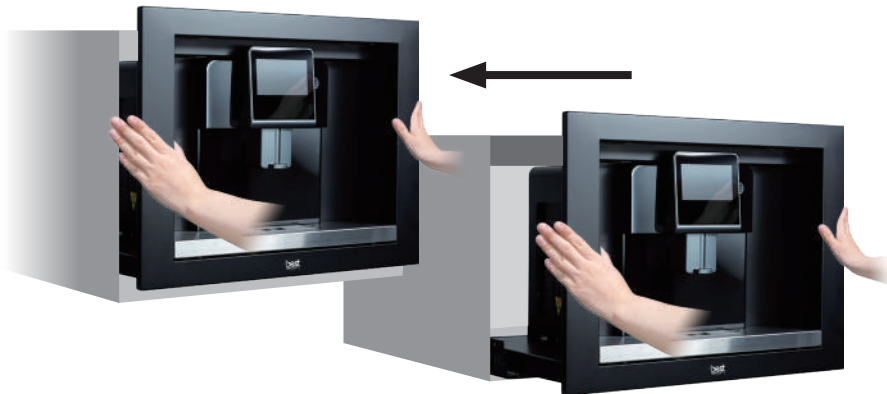


取出水箱清洗清潔後，裝入濾心後再裝入常溫飲用水後放回水箱，接著在咖啡豆放置槽放入適量乾燥咖啡豆。（建議濾心每兩個月更換一次）

4

* 注意！濾心要卡在正確位置！

* 注意！放置水箱時，需用食指推 PUSH，按照提示將水箱推到位



5

雙手扶住邊框兩側將咖啡機輕輕推入。



6

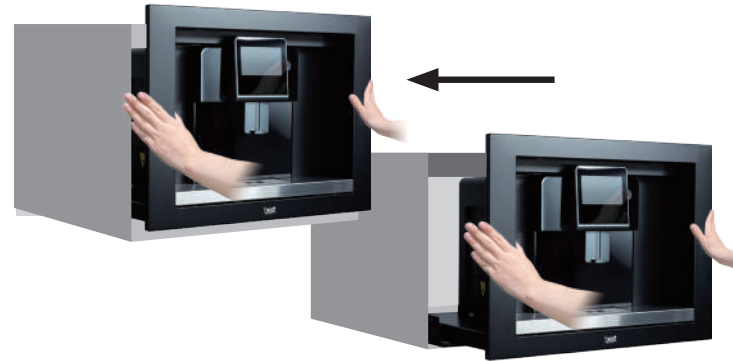
按正面螢幕右邊的開關機鍵，機器開始熱機、自檢、清洗等程序結束後，即可開始使用。

咖啡機拖拉方式

在處理電源開關、取出水箱、添加咖啡豆、取出核心沖泡器、倒咖啡渣使用奶泡調節旋鈕或使用咖啡粗細調節旋鈕前，須先將咖啡機拖拉出來



雙手扶住螢幕將咖啡機輕輕拉出（如上圖）



雙手扶住邊框兩側將咖啡機輕輕推入（如上圖）

感應燈使用方式



將手放置在右側感應燈下方（如圖示）
感應燈即亮起，再次感應，燈即熄滅。

瀝水盤使用方式



（如上圖）浮標低於水盤，集水盤尚未滿，無需立即倒水。



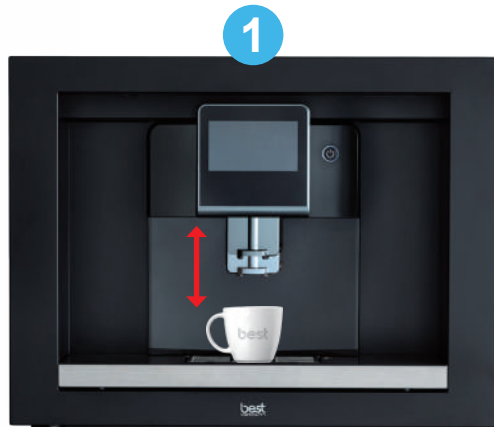
（如上圖）浮標平行水盤，集水盤已滿水，需立即將水倒掉。

操作面板說明





沖泡美式咖啡



1. 調節咖啡出口的高度，並將咖啡杯放置於咖啡出口下方。



2. 按下美式咖啡鍵，開始製作美式咖啡。



3. 在製作完成之前按圖 3 紅框處，可連續製作 2 杯或 3 杯。



4. 如果在製作過程中咖啡量達到您的需要，即可按螢幕  鍵停止製作。

沖泡義式咖啡



1. 調節咖啡出口的高度，並將咖啡杯放置於咖啡出口下方。



2. 按下義式咖啡鍵，開始製作義式咖啡。

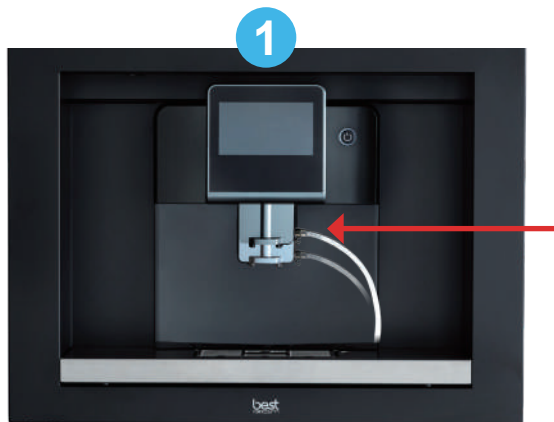


3. 在製作完成之前按圖 3 紅框處，可連續製作 2 杯或 3 杯。



4. 如果在製作過程中咖啡量達到您的需要，即可按螢幕  鍵停止製作。

沖泡卡布奇諾



1. 把奶泡管一端插入奶泡器中，（奶泡管在奶泡器左右兩邊都可以插）並放好咖啡杯。



2. 把奶泡管另一端放入裝好牛奶之牛奶罐裡（建議使用冷藏的全脂牛奶）。



3. 按卡布奇諾鍵，開始製作卡布奇諾。



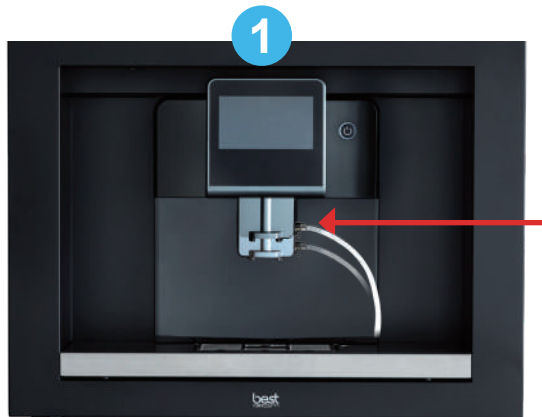
4. 在製作完成之前按圖 4 紅框處，可連續製作 2 杯或 3 杯。



5. 如果在製作過程中咖啡量達到您的需要，即可按  鍵停止製作。

重點提示：製作完奶泡後半個小時內，請盡快清洗奶泡器，否則會影響下次製作奶泡的風味與品質

沖泡拿鐵咖啡



1. 把奶泡管一端插入奶泡器中，（奶泡管在奶泡器左右兩邊都可以插）並放好咖啡杯。



2. 把奶泡管另一端放入裝好牛奶之牛奶罐裡（建議使用冷藏的全脂牛奶）。




3. 按下拿鐵鍵，開始製作拿鐵。



4. 在製作完成之前按圖 4 紅框處，可連續製作 2 杯或 3 杯。

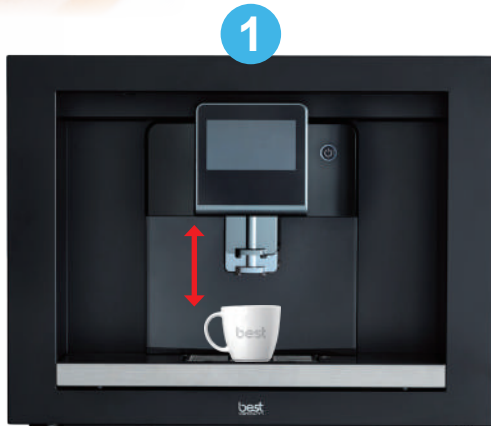


5. 如果在製作過程中咖啡量達到您的需要即可按  鍵停止製作。

重點提示：製作完奶泡後半個小時內，請盡快清洗奶泡器，否則會影響下次製作奶泡的風味與品質



製作熱水



1. 調節咖啡出口的高度，並放好杯子。

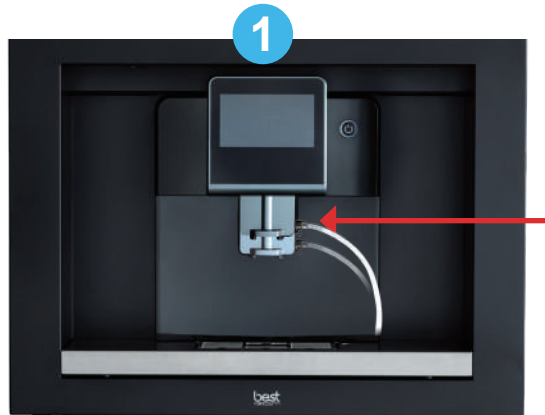


2. 按熱水鍵，機器開始出熱水。



3. 如果在製作過程中熱水的量達到您的需要，即可按  停止製作。

製作奶泡



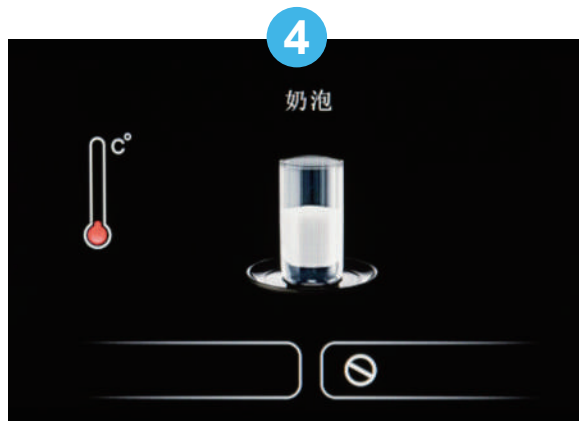
1. 把奶泡管一端插入奶泡器中，（奶泡管在奶泡器左右兩邊都可以插）並放好咖啡杯。




2. 把奶泡管另一端放入裝好牛奶之牛奶罐裡（建議使用冷藏的全脂牛奶）。



3. 按奶泡鍵，開始製作奶泡。



4. 如果在製作過程中奶泡量達到您的需要即可按  鍵停止製作。

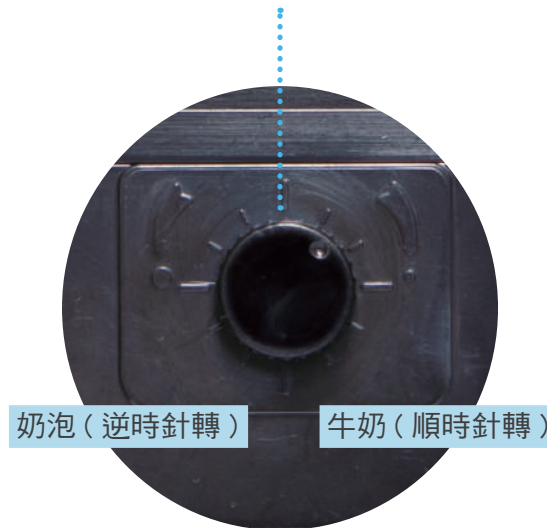
重點提示：製作完奶泡後半個小時內，請盡快清洗奶泡器，否則會影響下次製作奶泡的風味與品質

調整奶泡的細膩

1. 如果在做奶泡時，發現奶泡不理想，請調整奶泡進氣來達到理想的奶泡。
2. 咖啡機左側可以看到奶泡調整旋鈕。
3. 奶泡的細膩程度與牛奶溫度、牛奶品質有關，建議使用冷藏的全脂牛奶。
4. 若在製作奶泡的過程中，奶泡少僅出牛奶，則逆時針微調進氣調節塞。
5. 若在製作奶泡的過程中，奶泡不細膩 / 僅出蒸氣不出牛奶，則順時針微調進氣調節塞。

重點提示：製作完奶泡後半個小時內，請盡快清洗奶泡器，否則會影響下次製作奶泡的風味與品質

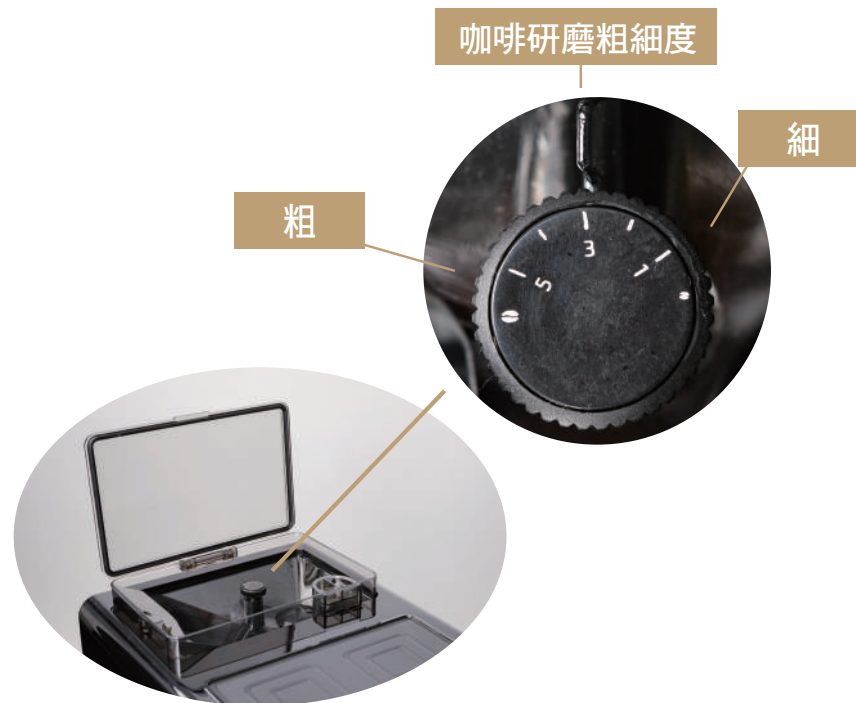
奶泡調節旋鈕



咖啡粗細調節

- 當咖啡粉粗細需要調節時，建議在磨豆器運轉時，調節咖啡粗細調節旋鈕調節。
- 請根據你使用的咖啡豆的烘焙程度進行相應的咖啡粉的粗細調節（建議使用中度烘焙的咖啡豆）。
- 煮咖啡時，咖啡流出的速度過慢，代表粉過細 / 多，請往數字 5 方向調整。
- 煮咖啡時，咖啡流出的速度過快，代表粉過粗 / 少，請往數字 1 方向調整。

重點提示：磨豆裝置有磨合期，在咖啡做了 200-300 杯後粉會變粗，請調節旋鈕讓粉磨細。





核心沖泡器清洗設定



1. 在待機介面，長按選單



2. 選擇清洗鍵



3. 再選擇「沖泡器」選項，機器開始清洗。



4. 點擊  後，機器會先自清洗沖泡器。



5. 自清洗完成後，向清潔藥錠放置槽加入清潔藥錠並點擊 ，機器進入沖泡器清洗循環。

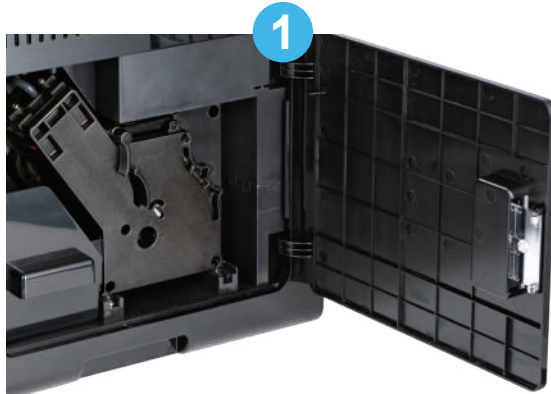
6. 沖泡器清洗完成，機器回到主介面。



* 建議與原廠購買清潔藥錠

* 建議清洗時於瀝水盤上放置較大容量之容器，避免瀝水盤滿水溢出

核心沖泡器及咖啡渣盒的清洗



1. 打開右側門。



2. 移出咖啡渣盒。



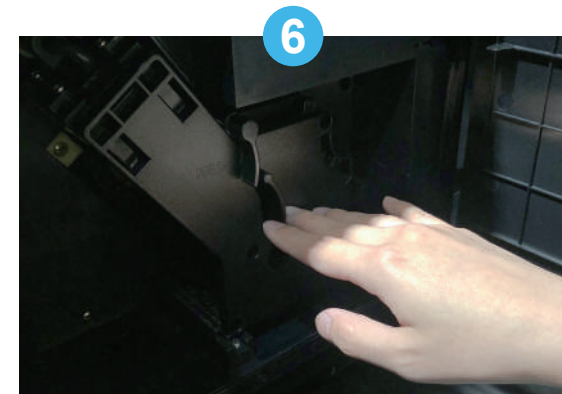
3. 按下核心沖泡器上的左右鎖板撥鈕，聽到「喀喳聲」後，鬆開撥鈕。



4. 左右鎖板撥鈕鬆開狀態如圖。



5. 將核心沖泡器自咖啡機體中移出，用清水沖洗核心沖泡器。（建議水從上往下沖洗）。



6. 清洗並擦拭乾後，把核心沖泡器放入導軌向裡推入到原始位置，聽到「喀喳聲」，鎖板彈回，確定沖泡器已鎖住，放回咖啡渣盒並關上門。

奶泡器 / 管清洗方法1



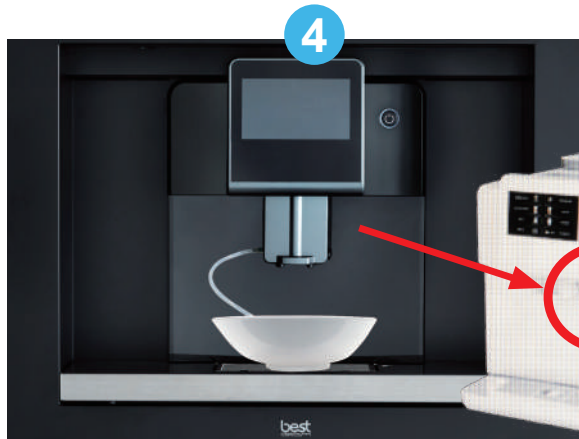
1. 在待機介面，長按選單；選擇清洗鍵。



2. 再選擇「奶泡器」選項，機器開始清洗。



3. 當液晶顯示面板顯示請清洗牛奶管路時，點  鍵。



4. 將奶泡管放入盛水容器中（建議使用常溫水）。



5. 按液晶顯示面板上的  鍵，則機器開始出水清洗管路。

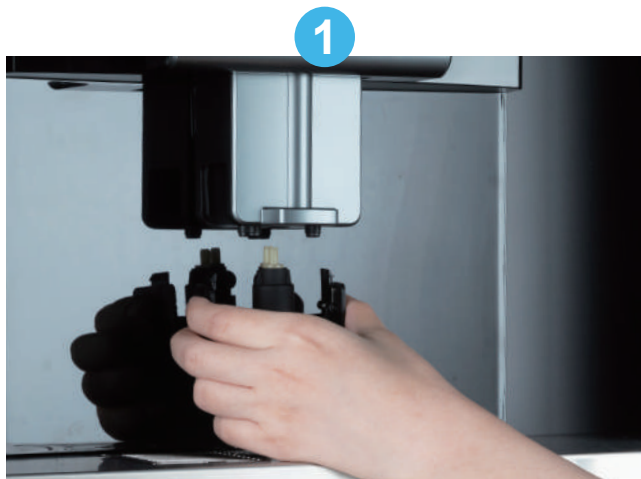


6. 出完水之後，則機器加熱，排出蒸氣管路中的水氣。

* 此操作過程中，咖啡 / 奶泡 / 熱水出口有熱水及蒸氣排出，請不要移動及接觸咖啡 / 奶泡 / 熱水出口，以免燙傷

* 建議清洗時於瀝水盤上放置較大容量之容器，避免瀝水盤滿水溢出

奶泡器清洗方法 2



1. 將奶泡管從咖啡出口拔出，按取奶泡器兩側，將奶泡器取下。



2. 可以將奶泡器拆開放入常溫飲用水中浸泡清洗。



3. 再將清洗好的奶泡器擦拭乾後，裝配後插入到咖啡出口。



咖啡豆放置槽清洗方法

1. 按螢幕右邊的開關機鍵，先將咖啡機關閉。
2. 打開咖啡豆放置槽蓋，用乾淨柔軟的乾毛巾或廚房紙巾擦拭與咖啡豆接觸的表面。



選單 (功能選單) 設定




在待機狀態下，點擊選單，按下飲品鍵，進入設定各種咖啡的參數




選擇美式咖啡圖標出現咖啡流量、咖啡溫度、咖啡粉量、熱水量，點擊各圖示來調節，按  鍵退出。




選擇義式濃縮小杯圖標出現咖啡流量、咖啡溫度、咖啡粉量、水泵壓力，點擊各圖示來調節，按  鍵退出。




選擇卡布奇諾圖標出現咖啡流量、咖啡溫度、咖啡粉量、蒸氣時間，點擊各圖示來調節，按  鍵退出。



選擇拿鐵圖標出現咖啡流量、咖啡溫度、咖啡粉量、蒸氣時間，點擊各圖示來調節，按  鍵退出。



選擇義式濃縮大杯圖標出現咖啡流量、咖啡溫度、咖啡粉量、水泵壓力，點擊各圖示來調節，按  鍵退出。

簡易清洗



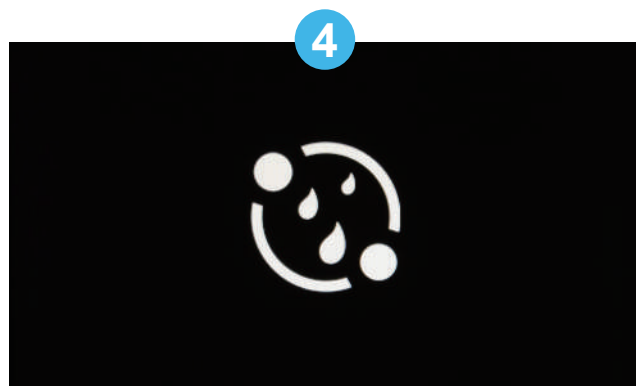
1. 在待機介面，長按選單 3 秒。



2. 選擇「清洗」鍵。



3. 再選擇「簡易清洗」選項。



4. 機器開始清洗，當機器清洗完後會回到待機畫面。

核心沖泡器清洗設定操作 參考 P20 - 21 《沖泡器清洗方法》操作
奶泡器 / 管清洗 參考 P22 - P23 《奶泡管清洗方法 1、2》操作

除垢



1. 在待機液晶顯示面板長按選單。




2. 選擇清洗鍵。



3. 再選擇「除垢」選項。



4. 機器進入除垢循環，點擊螢幕上的  圖標。



5. 當介面顯示請加入除垢劑時，從左側取出水箱，將除垢劑放入到水箱中。

重點提示：建議與原廠購買除垢劑



除垢



6. 進行第一次清洗，建議將水箱裝至八分滿。



7. 當出現圖 7，取出水箱，將殘餘的水倒掉，並在水箱中重新加入常溫飲用水至八分滿，進行第二次清洗。

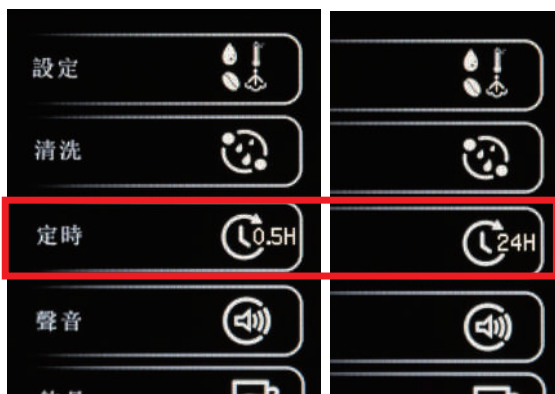


8. 機器再次進入沖洗循環。



9. 當機器完成沖洗循環，機器將會回到待機介面。

其他功能設定



設定待機時間

你可以選 OFF，0.5H、1H...24H，若選擇了 1H，則 1 個小時之後，機器會自動關機清洗，有水流出。



有聲和靜音設置

設定按聲音切換鍵，有聲與靜音。



設置顯示面板對比度

設置液晶顯示面板的亮度：
節能模式、半節能模式。



語言設置

設定機器的操作語言。(中文 / 英文切換)



查看咖啡杯數

可以查看美式咖啡、卡布奇諾、義式咖啡或拿鐵的沖泡杯數。



校準

調整內部程序的各项參數。

*** 如您需要改變參數條件，請您聯繫當地的經銷商。**



顯示面板警示提示



1. 缺水提示



2. 缺咖啡豆提示



3. 缺瀝水盤提示



4. 缺咖啡渣盒提示



5. 缺核心沖泡器提示



6. 倒咖啡渣提示



7

請關門



8

請把水箱推到底

7. 右側門未關提示

8. 水箱未推到位提示

清潔與保養

- 核心沖泡器建議每日使用完畢後用清水沖洗。(清洗方式可見說明書 P20)
- 咖啡渣盒建議每日使用完畢後將咖啡渣倒掉，若已製作達 10 杯咖啡則需先將咖啡渣倒掉方可再製作咖啡。

簡易故障排除

● 故障現象一

咖啡 / 奶泡 / 熱水口無咖啡流出

● 故障現象二

研磨機空轉

● 排除方式

1. 先將咖啡豆槽清空 (* 建議可使用吸塵器)
2. 放入米 (* 建議可放入量杯第一格的量)
3. 按美式咖啡
4. 結束

故障檢修

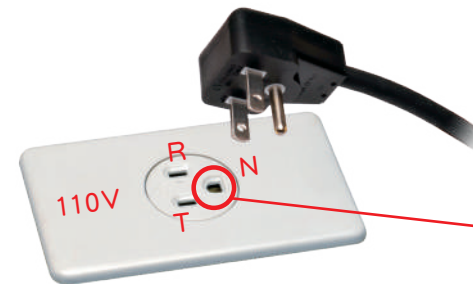
- 在機器產生故障、失效或其他損壞的情況下，應立即拔掉機器的電源插頭，並與廠商授權經銷商聯繫，把機器送到指定的維修點維修處理。
- 只有廠商授權經銷商或廠商的技術人員才可以維修此機器。使用者任何不遵守操作指南進行維修引起的後果，廠商將不承擔任何負責。

RoHS 表

設備名稱：嵌入式咖啡機 Equipment name		型號(型式)：G6120 / G6125				
單元(註)	限用物質及其化學符號					
	鉛 (Pb)	汞 (Hg)	鎘 (Cd)	六價鉻 (Cr+6)	多溴聯苯 (PBB)	多溴二苯醚 (PBDE)
電源線組	○	○	○	○	○	○
內部配線	○	○	○	○	○	○
電路板組件	○	○	○	○	○	○
馬達組件	○	○	○	○	○	○
加熱組件	○	○	○	○	○	○
開關組件	○	○	○	○	○	○
電磁閥組件	○	○	○	○	○	○
鐵件組件	○	○	○	○	○	○
塑料組件	○	○	○	○	○	○

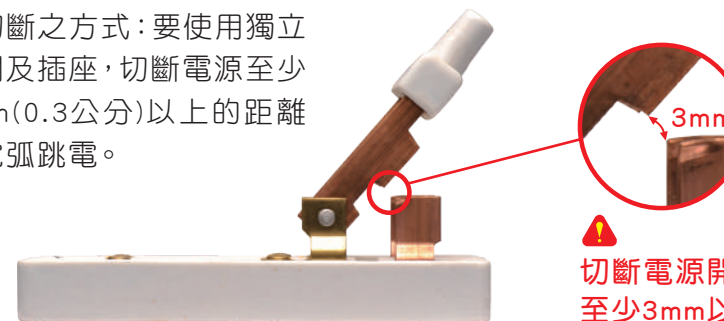
備考1. "超出0.1 wt %" 及 "超出0.01 wt %" 係指限用物質之百分比含量超出百分比含量基準值。
備考2. "○" 係指該項限用物質之百分比含量未超出百分比含量基準值。
備考3. "-" 係指該項限用物質為排除項目。

電源及電源線



⚠ 本產品一定要有接地線設備。

開關切斷之方式：要使用獨立的開關及插座，切斷電源至少要3mm(0.3公分)以上的距離以防電弧跳電。



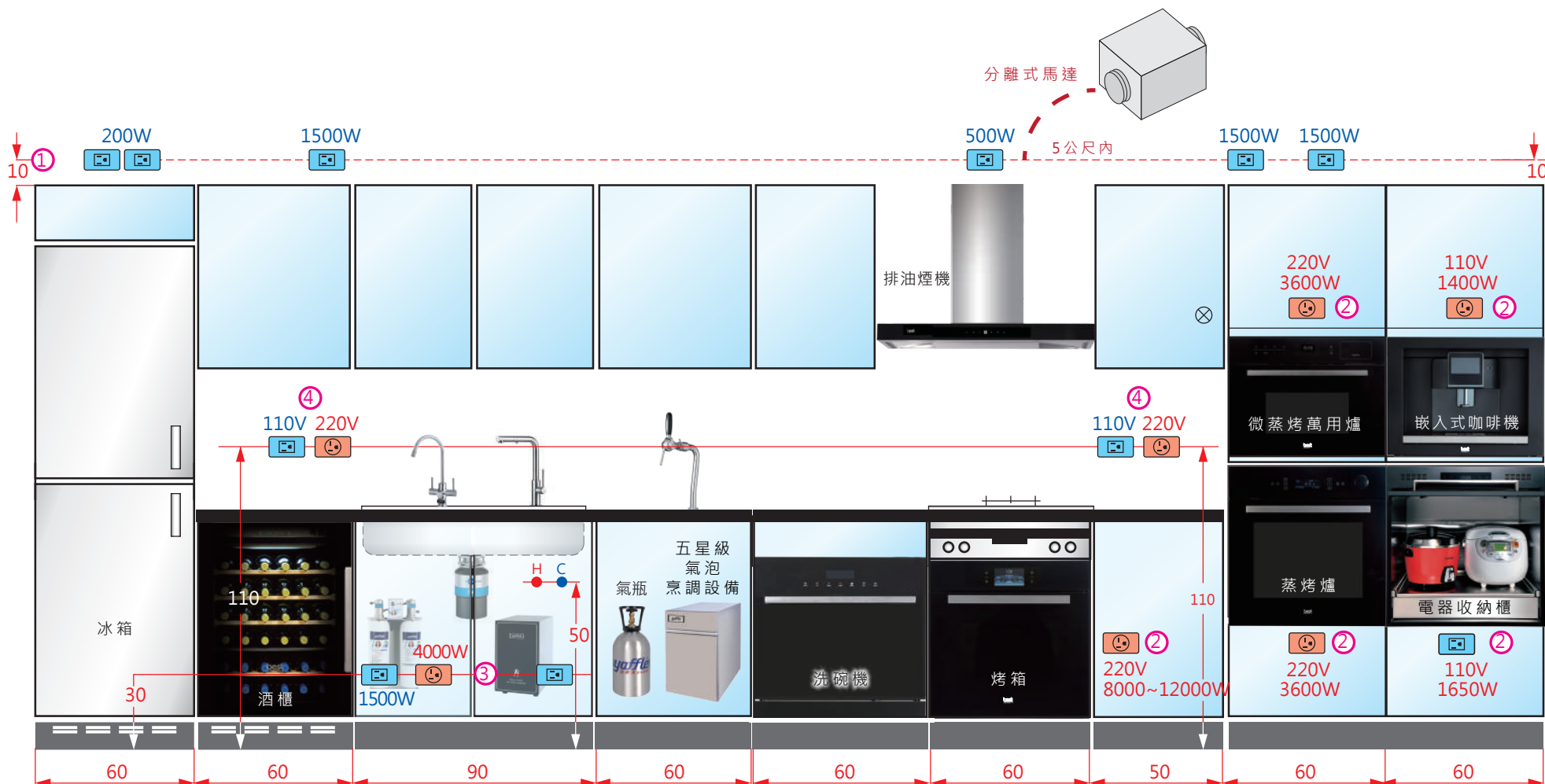
⚠ 切斷電源開關距離至少3mm以上。全極切斷

1. 必須符合使用於本產品規定之電源線，電壓必須符合15安培(A)以上，保險絲為15安培。
2. 本產品備有電線及插頭。
3. 如有需要更長之電源線，必須留適當距離，以便容易保養。
4. 所選用之電源線外皮最好採用橡膠材質，可耐高溫。
5. 本產品一定要有接地設備，如未有裝接地設備而發生任何問題，本公司不負任何責任。

廚房標準水電配置圖

配置建議

- ① 在櫃上緣算起 10 公分設置插座。
- ② 插座設在設備的上、下、左、右方，易於安裝。
- ③ 水槽櫃下的電源配置。
- ④ 櫃面上電源配置。





環保排油煙機



爐具



烤箱



上掀門



嵌入式咖啡機

微蒸烤萬用爐

蒸烤爐

微波烤箱



雙溫龍頭



食物殘渣處理機



淨水器



熟飲機



best logo
洗碗機



雙溫冷藏酒櫃

世磊帶給您 時尚全方位的廚房家電



SHIH LEI
世磊實業



貝斯特商品服務保證書

姓名	電話 (H)	(O)	行動電話
地址			
商品	出貨日期 年 月 日		
機型	經銷商或代理商確認章		
<p>為確保您的權益，請要求經銷商將上述購買資料填寫清楚並蓋上經銷商章，始享有自購買日期起一年之保證服務。</p> <ul style="list-style-type: none"> ◆未蓋店章或交易日期填寫不實者，恕難免費服務。 ◆交易日期未填寫者，則以出廠日期計算之。 ◆其餘注意事項請詳閱說明。 			

注意事項

一.服務保證內容：

自出貨日起一年內，在正常使用狀態下發生故障時，由本公司免費維修服務。

二.保固期限內有下列情形之一而發生故障者(消費者同意本公司依經驗及原廠資料做故障原因之判定)，恕不免費維修。

- 1.未依產品說明書指示操作或故障發生後未第一時間通知經銷商而自行或委託他人拆修者。
- 2.產品由經銷商安裝後又自行將產品移動、運送或改裝後要求後續服務者。
- 3.保證書無法提示或保證書有瑕疵(如：無經銷確認章、機型不符、內容空白、填寫不實、塗改或模糊無法辨認)。
- 4.因天災、地變、雷擊、異常電壓、環境因素等不可抗力因素所導致故障或毀損者。

三.免費保證期外之到府檢修或調整服務，無更換零件者，仍須酌收到府服務費。

◎ 本張服務保證書如有遺失，恕不補發，敬請妥善保管，謝謝您的合作。

· 追求品質卓越 · 不斷改革創新 · 穩定經營成長 · 發揮團隊合作 ·



SHIH LEI
世磊實業

世磊實業股份有限公司
SHIH LEI BUSINESS CO., LTD.

www.shih-lei.com.tw
e-mail: service@shih-lei.com.tw

台北 地址：10587台北市松山區塔悠路219號
電話：(02) 2760-9666
傳真：(02) 2768-7727
訂貨專線：(02) 2295-2839
訂貨傳真：(02) 2291-8249

新竹 地址：30268新竹縣竹北市縣政三街136號
電話：(03) 656-0101
傳真：(03) 656-7373

台中 地址：40760台中市西屯區環中路二段302號
電話：(04) 2452-4948
傳真：(04) 2452-4047

高雄 地址：81457高雄市仁武區永榮一街90號
電話：(07) 3755-262
傳真：(07) 3755-263